



中国科学院遗传与发育生物学研究所农业资源研究中心 2022 年部门预算



目 录

一、中国科学院遗传与发育生物学研究所农业资源研究中心基本情况.....	1
(一) 单位职责.....	1
(二) 机构设置.....	2
二、中国科学院遗传与发育生物学研究所农业资源研究中心2022年部门预算.....	3
收支总表.....	4
关于收支总表的说明.....	5
收入总表.....	6
关于收入总表的说明.....	7
支出总表.....	8
关于支出总表的说明.....	9
财政拨款收支总表.....	10
关于财政拨款收支总表的说明.....	11
一般公共预算支出表.....	12
关于一般公共预算支出表的说明.....	13
一般公共预算基本支出表.....	14
关于一般公共预算基本支出表的说明.....	16
一般公共预算“三公”经费支出表.....	17
关于一般公共预算“三公”经费支出表的说明.....	18

政府性基金收支表.....	19
关于政府性基金预算收支情况的说明.....	19
国有资本经营预算支出表.....	20
三、其他事项说明.....	21
（一）政府采购情况说明.....	21
（二）国有资产占有使用情况说明.....	21
（三）预算绩效情况说明.....	21
四、名词解释.....	22
（一）收入科目.....	22
（二）支出科目.....	22
附表：中国科学院遗传与发育生物学研究所农业资源研究中心项目预算绩效目标表.....	25

一、中国科学院遗传与发育生物学研究所农业资源研究中心基本情况

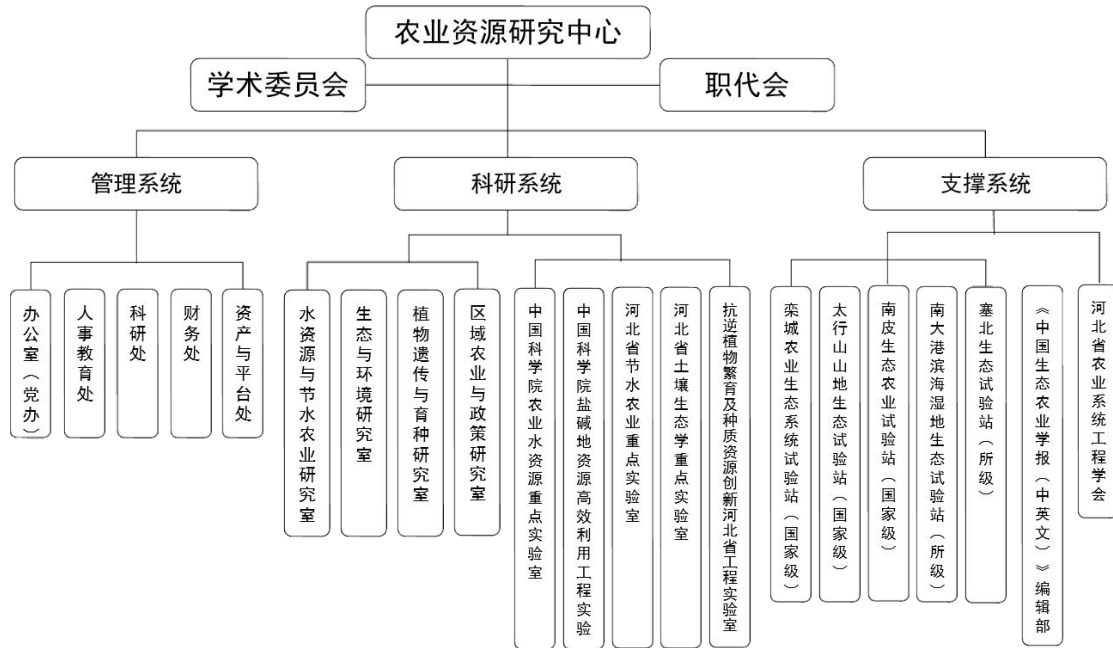
（一）单位职责

中国科学院遗传与发育生物学研究所农业资源研究中心（以下简称“中心”）成立于1978年，其前身为中国科学院石家庄农业现代化研究所。2002年，在知识创新工程全面推进阶段，落实中科院党组的战略部署，与中国科学院遗传与发育生物学研究所异地整合，成立了“中国科学院遗传与发育生物学研究所农业资源研究中心”，保留独立事业单位法人。

中心的战略定位是：以保障国家粮食安全、水安全与生态安全的战略需求为目标，以农业水资源高效利用研究为核心，创新资源生态学理论与资源节约型现代农业技术体系，强化技术成果转化与社会化服务，将农业资源研究中心逐步建设成为国内外有影响力的创新单元。

中心的战略重点和发展目标是：布局农田水文过程与水资源高效利用、生态系统过程与管理、种质资源创制与新品种培育三大研究领域；建设以野外台站和重点实验室为支撑的国家级农业水资源研究平台，构建农业技术网络辐射与服务体系；形成一批解决国家引领性农业支撑关键理论与技术的研究团队；在小麦育种、水资源高效利用、环境保育与农田污染治理方面突破一批关键核心技术并实现产业化转移。

(二) 机构设置



二、2022 年单位预算

2022 年中心将以习近平新时代中国特色社会主义思想为指导，深入推进全面从严治党向纵深发展，严格落实巡视整改要求，统筹抓好疫情防控和科技创新工作，按照习近平总书记对中科院提出的“四个率先”和“两加快一努力”目标要求，当好“国家队”“国家人”，扛起“国家事”“国家责”，持续完善中心战略规划，集中优势力量争取重大项目，瞄准国家重大需求产出一批有重大影响力的科研成果，推动中心各项事业稳步发展，以优异成绩迎接党的二十大胜利召开。

中心 2022 年预算总额 16307.59 万元，既包括组织科技创新活动、人才引进与培养、国内外科技交流与合作等支出，也包括在职人员和离退休人员支出、科研设施运行与维护、科研条件建设与后勤保障等运行支出。

收支总表

部门公开表 1
单位：万元

收 入		支 出	
项 目	预算数	项 目	预算数
一、一般公共预算拨款收入	5567.59	一、一般公共服务支出	
二、政府性基金预算拨款收入		二、外交支出	
三、国有资本经营预算拨款		三、教育支出	
四、事业收入	6080.00	四、科学技术支出	10867.74
五、事业单位经营收入		五、文化旅游体育与传媒支出	
六、其他收入	190.00	六、社会保障和就业支出	432.60
		七、资源勘探工业信息等支出	
		八、住房保障支出	357.25
本年收入合计	11837.59	本年支出合计	11657.59
使用非财政拨款结余		结转下年	4650.00
上年结转	4470.00		
收 入 总 计	16307.59	支 出 总 计	16307.59

关于收支总表的说明

按照部门预算编制要求，单位所有收入和支出均纳入部门预算管理。收入包括：一般公共预算拨款收入、事业收入、其他收入。支出包括：科学技术支出、社会保障和就业支出、住房保障支出。我单位 2022 年收支总预算 16307.59 万元。

收入总表

部门公开表 2
单位：万元

科目编码	科目名称	合计	上年结转	一般公共预算 拨款收入	政府性基 金预算拨 款收入	事业收入		事业单位经 营收入	上级 补助 收入	下 级 单 位 上 缴 收 入	其他收入	使用非财政 拨款结余
						金额	其中：教育收费					
206	科学技术支出	15517.74	4470.00	5017.74		5930.00			5.00		95.00	
20602	基础研究	11699.49	3600.00	3869.49		4130.00			5.00		95.00	
2060201	机构运行	3644.19	1000.00	1744.19		800.00			5.00		95.00	
2060203	自然科学基金	3600.00	1200.00			2400.00						
2060206	专项基础研究	3368.52	1400.00	1038.52		930.00						
2060299	其他基础研究支出	1086.78		1086.78								
20605	科技条件与服务	740.65		740.65								
2060503	科技条件专项	740.65		740.65								
20608	科技交流与合作	407.60		407.60								
2060801	国际交流与合作	407.60		407.60								
20609	科技重大项目	2670.00	870.00			1800.00						
2060902	重点研发计划	2670.00	870.00			1800.00						
208	社会保障和就业支出	432.60		222.60		150.00					60.00	
20805	行政事业单位养老支 出	432.60		222.60		150.00					60.00	
2080505	机关事业单位基本养 老保险缴费支出	298.40		148.40		150.00						
2080506	机关事业单位职业年 金缴费支出	134.20		74.20							60.00	
221	住房保障支出	357.25		327.25							30.00	
22102	住房改革支出	357.25		327.25							30.00	
2210201	住房公积金	357.25		327.25							30.00	
	合计	16307.59	4470.00	5567.59		6080.00			5.00		185.00	

关于收入总表的说明

2022年初，我单位收入总计16307.59万元，其中，一般公共预算拨款收入5567.59万元，占34%；上年结转4470万元，占27%；事业收入6080万元，占37.28%；上级补助收入5万元，占0.03%；其他收入185万元，占1.13%。

关于部门支出总表的说明

2022年初，我单位支出总计11657.59万元，其中基本支出4184.04万元，占36.00%；项目支出7473.55万元，占64.00%。

财政拨款收支总表

部门公开表 4

单位：万元

收 入		支 出	
项目	预算数	项目	预算数
一、本年收入	5567.59	一、本年支出	5567.59
(一)一般公共预算财政拨款	5567.59	(一)一般公共服务支出	
(二)政府性基金预算财政拨款		(二)外交支出	
(三)国有资本经营预算拨款		(三)教育支出	
		(四)科学技术支出	5017.74
二、上年结转		(五)文化旅游体育与传媒支出	
(一)一般公共预算财政拨款		(六)社会保障和就业支出	222.60
(二)政府性基金预算财政拨款		(七)资源勘探工业信息等支出	
(三)国有资本经营预算拨款		(八)住房保障支出	327.25
		二、结转下年	
收入总计	5567.59	支出总计	5567.59

关于财政拨款收支总表的说明

（一）收入预算

2022年初，一般公共预算拨款收入预算数为5567.59万元。

（二）支出预算

2022年初，科学技术支出预算数为5017.74万元；社会保障和就业支出预算数为222.60万元；住房保障支出预算数为327.25万元。

关于一般公共预算支出表的说明

2022年，按照党中央、国务院过“紧日子”要求，厉行节约办一切事业，压减一般性、非刚性支出，重点压减了公用经费支出，合理保障了重大支出需求。2022年初，我单位一般公共预算支出5567.59万元，其中：基本支出2294.04万元，占41.20%；项目支出3273.55万元，占58.80%。

一般公共预算基本支出表

部门公开表 6
单位：万元

人员经费			公用经费					
科目编码	科目名称	预算数	科目编码	科目名称	日常公用经费	科目编码	科目名称	日常公用经费
301	工资福利支出	1595.96	302	商品和服务支出	309.85	310	资本性支出	20.00
30101	基本工资	750.96	30201	办公费	10.00	31002	办公设备购置	
30102	津贴补贴	165.15	30202	印刷费	8.00	31003	专用设备购置	
30103	奖金	50.00	30203	咨询费		31005	基础设施建设	
30106	伙食补助费		30204	手续费	5.00	31006	大型修缮	
30107	绩效工资		30205	水费	15.00	31007	信息网络及软件购置更新	
30108	机关事业单位基本养老保险缴费	148.40	30206	电费	20.00	31013	公务用车购置	20.00
30109	职业年金缴费	74.20	30207	邮电费	4.00	31019	其他交通工具购置	
30110	职工基本医疗保险缴费	50.00	30208	取暖费	45.00	31022	无形资产购置	
30112	其他社会保障缴费	30.00	30209	物业管理费	29.85	31099	其他资本性支出	
30113	住房公积金	327.25	30211	差旅费	40.00			
30114	医疗费		30212	因公出国（境）费用				

人员经费			公用经费					
科目编码	科目名称	预算数	科目编码	科目名称	日常公用经费	科目编码	科目名称	日常公用经费
30199	其他工资福利支出		30213	维修(护)费	49.00			
303	对个人和家庭的补助	368.23	30214	租赁费	10.00			
30301	离休费	28.23	30215	会议费				
30302	退休费	220.00	30216	培训费	4.00			
30303	退职(役)费		30217	公务接待费	2.00			
30304	抚恤金	110.00	30218	专用材料费				
30305	生活补助	10.00	30225	专用燃料费				
30306	救济费		30226	劳务费				
30307	医疗费补助		30227	委托业务费				
30308	助学金		30228	工会经费	30.00			
30309	奖励金		30229	福利费				
30399	其他对个人和家庭的补助		30231	公务用车运行维护费	5.00			
			30239	其他交通费用	30.00			
			30240	税金及附加费用	3.00			
			30299	其他商品和服务支出				
	人员经费合计	1964.19					公用经费合计	329.85

关于一般公共预算基本支出表的说明

我单位 2022 年初一般公共预算基本支出 2294.04 万元。

其中：

（一）人员经费 1964.19 万元，主要包括基本工资、津贴补贴、奖金、机关事业单位基本养老保险缴费、职业年金缴费、职工基本医疗保险缴费、其他社会保障缴费、住房公积金。

（二）日常公用经费 329.85 万元，主要包括办公费、印刷费、手续费、水费、电费、邮电费、取暖费、物业管理费、差旅费、维修（护）费、租赁费、培训费、公务接待费、工会经费、公务用车运行维护费、其他交通费用、税金及附加费用。

一般公共预算“三公”经费支出表

部门公开表 7
单位：万元

2021 年预算数						2022 年预算数					
合计	因公出国（境）费	公务用车购置及运行费			公务接待费	合计	因公出国（境）费	公务用车购置及运行费			公务接待费
		小计	公务用车购置费	公务用车运行费				小计	公务用车购置费	公务用车运行费	
24.33		23.28	20.00	3.28	1.05	27.00		25.00	20.00	5.00	2.00

注：根据《中共中央办公厅 国务院办公厅关于转发中央组织部、中央外办等部门<关于加强和改进教学科研人员因公临时出国管理工作的指导意见>的通知》（厅字〔2016〕17号），从2017年起，教学科研人员因公临时出国开展学术交流合作经费实行区别管理，不纳入中央部门“三公”经费预算。

关于一般公共预算“三公”经费支出表的说明

我单位认真贯彻落实党中央、国务院有关过“紧日子”和坚持厉行节约反对浪费的要求，切实采取措施，严格控制“三公”经费支出。2022年“三公”经费预算数为27.00万元。

根据《中共中央办公厅国务院办公厅关于转发中央组织部、中央外办等部门<关于加强和改进教学科研人员因公临时出国管理工作的指导意见>的通知》（厅字〔2016〕17号），从2017年起，教学科研人员因公临时出国（境）开展学术交流合作经费实行区别管理，不纳入中央部门“三公”经费预算。我单位教学科研人员因公临时出国（境）开展学术交流合作，实行严格审批制度。公务用车购置及运行费2022年预算25.00万元，主要用于科研业务用车购置和运行支出，其中公车购置20.00万元；公车运行维护费5.00万元。公务接待费2022年预算2.00万元，主要用于国内外科技交流与合作的公务接待支出。

政府性基金收支表

部门公开表 8

单位：万元

科目编码	科目名称	2022 年政府性基金预算支出		
		合计	基本支出	项目支出
	合计			

注： 2022 年没有使用政府性基金预算安排的支出。

国有资本经营预算支出表

部门公开表 9

单位：万元

科目编码	科目名称	2022 年国有资本经营预算支出		
		小计	基本支出	项目支出
	合 计			

注：2022 年没有使用国有资本经营预算安排的支出。

三、其他事项说明

(一) 政府采购情况说明

我单位 2022 年政府采购预算总额 978.15 万元，其中：政府采购货物预算 142.50 万元、政府采购工程预算 835.65 万元、政府采购服务预算 0 万元（公开政府采购预算总额和分项金额时，不包含涉密采购项目的预算金额）。

(二) 国有资产占有使用情况说明

截至 2021 年 7 月 31 日，我单位共有车辆 8 辆，其中，部级领导干部用车 0 辆、机要通信用车 1 辆、应急保障用车 0 辆、特种专业技术用车 2 辆、其他用车 5 辆，其他用车主要是野外台站、观测、采集及试验等科研业务用车。单位价值 50 万元以上通用设备 33 台（套）；单位价值 100 万元以上专用设备 2（套）。

2022 年部门预算安排购置车辆 1 辆，其中特种专业技术用车 0 辆、机要通信用车 0 辆、应急保障用车 0 辆、其他用车 1 辆（主要为科研业务用车）；单位价值 50 万元以上通用设备 4 台（套）；单位价值 100 万元以上专用设备 0 台（套）。

(三) 预算绩效情况说明

2022 年对我单位项目支出全面实施绩效目标管理，涉及预算拨款 3273.55 万元，其中：一般公共预算拨款 3273.55 万元、政府性基金预算拨款 0 万元。

四、名词解释

(一) 收入科目

1. **一般公共预算拨款收入**：指中央财政当年拨付的资金。

2. **事业收入**：指事业单位开展专业业务活动及辅助活动所取得的收入。

3. **事业单位经营收入**：指事业单位在专业业务活动及其辅助活动之外开展非独立核算经营活动取得的收入。

4. **其他收入**：指除上述“一般公共预算拨款收入”、“事业收入”、“事业单位经营收入”等以外的收入。

5. **上年结转**：指以前年度尚未完成、结转到本年仍按原规定用途继续使用的资金。

(二) 支出科目

1. **一般公共服务支出（类）**：反映政府提供一般公共服务的支出。

2. **外交支出（类）**：反映外交事务的支出。

3. **教育支出（类）**：反映用于教育事务方面的支出。

高等教育：反映经国家批准设立的中央和省、自治区、直辖市各部门的全日制普通高等院校(包括研究生)的支出。政府各部门对社会中介组织等举办的各类高等院校的资助，如捐赠、补贴等，也在本科目中反映。

4. **科学技术支出（类）**：反映用于科学技术方面的支出，

中国科学院预算中主要涉及基础研究、应用研究、技术与开发、科技条件与服务、科技交流与合作、其他科学技术支出等款级支出科目。

(1) 基础研究：反映从事基础研究、近期无法取得实用价值的应用研究机构的支出、专项科学研究支出，以及重点实验室、重大科学工程的支出。

(2) 应用研究：反映在基础研究成果上，针对某一特定的实际目的或目标进行的创造性研究工作的支出。

(3) 技术与开发：反映用于技术与开发等方面的支出，包括从事技术开发研究和近期可望取得实用价值的专项技术开发研究的支出，以及促进科技成果转化为现实生产力的应用和推广支出等。

(4) 科技条件与服务：反映用于完善科技条件及从事科技标准、计量和检测，科技数据、种质资源、标本、基因的收集、加工处理和服务，科技文献信息资源的采集、保存、加工和服务等为科技活动提供基础性、通用性服务的支出。

(5) 科技交流与合作：反映科技交流与合作等方面的支出，包括为提升国家科技水平与国外政府和国际组织开展合作研究、科技交流方面的支出，以及重大国际科技合作专项支出等。

(6) 其他科学技术支出：反映除以上各项以外用于科技方面的支出，包括用于对已转制为企业的各类科研机构的补

助支出等。

5.社会保障和就业支出（类）：反映用于在社会保障和就业方面的支出。

6.资源勘探工业信息支出（类）：反映用于对资源勘探工业信息等事务支出。

7.文化旅游体育与传媒支出（类）：反映推动对外文化贸易发展方向方面的支出。

8.住房保障支出（类）：反映用于住房方面的支出，中国科学院预算中主要涉及住房改革支出1个“款”级科目。住房改革支出包括三项：住房公积金、提租补贴和购房补贴。其中：住房公积金是按照《住房公积金管理条例》的规定，由单位及其在职职工缴存的长期住房储金。提租补贴是经国务院批准，于2000年开始针对在京中央单位公用住房租金标准提高发放的补贴，中央在京单位按照在职在编职工人数和离退休人数及相应职级的补贴标准确定。购房补贴是根据《国务院关于进一步深化城镇住房制度改革加快住房建设的通知》（国发〔1998〕23号）的规定，从1998年下半年停止实物分房后，对无房和住房未达标职工发放的住房分配货币化改革补贴资金。

9.结转下年：指以前年度预算安排、因客观条件发生变化无法按原计划实施，需延迟到以后年度按原规定用途继续使用的资金。

附表：中国科学院遗传与发育生物学研究所农业资源研究中心项目预算绩效目标表

栾城农业生态系统试验站项目绩效目标表

(2022 年度)

项目名称	栾城农业生态系统试验站项目				
主管部门	中国科学院	实施单位	中国科学院遗传与发育生物学研究所农业资源研究中心		
项目资金（万元）	年度资金总额：	655.00	执行率 分值 (10)		
	其中：财政拨款	475.00			
	上年结转资金	0.00			
	其他资金	180.00			
总体目标	年度目标				
	栾城站大型蒸渗仪群和遮雨棚的建设，将解决栾城站农田关键带物质能量循环基础条件不足的问题，改善栾城站农田蒸散发、水肥资源高效利用和污染物迁移转化的研究条件，从而提升科技创新能力和协同创新能力，使栾城站成为我国农业水资源高效利用高层次研究人才培养基地，进一步提升科研竞争能力，在作物高产和水土资源高效利用方面做出突出成绩，为华北粮食生产的可持续发展做出贡献。建设内容：（1）称重式蒸渗仪设备 12 套，非称重式蒸渗仪 24 套，为安置仪器设备，配套建设地下室 1 座，建筑面积 328.56m ² ；（2）建设可移动式遮雨棚 1 套，为双层结构，外层可移动式遮雨棚最大高度为 4.5m，总建筑面积 776.25m ² 。				
绩效指标	一级指标	二级指标	三级指标	指标值	分值权重
	成本指标	经济成本指标	称重式蒸渗仪 12 套	≤100 万元	5.00
		经济成本指标	非称重式蒸渗仪 24 套	≤360 万元	5.00
		经济成本指标	地下室	≤130 万元	5.00
		经济成本指标	遮雨棚	≤65 万元	5.00
	产出指标	数量指标	称重式蒸渗仪设备	=12 套	10.00
		数量指标	地下室	=328.56 平方米	10.00
		数量指标	非称重式蒸渗仪	=24 套	10.00
		数量指标	可移动式遮雨棚	=776.25 平方米	10.00
	效益指标	生态效益指标	促进节水农业发展	良好	20.00
满意度指标	服务对象满意度指标	科研人员满意度	≥90%	10.00	