



# 中国科学院遗传与发育生物学研究所农业资源研究中心 2023 年部门预算



# 目 录

一、中国科学院遗传与发育生物学研究所农业资源研究中心基本情况.....	1
(一) 单位职责 .....	1
(二) 机构设置 .....	2
二、中国科学院遗传与发育生物学研究所农业资源研究中心2023 年部门预算 .....	3
收支总表 .....	4
关于收支总表的说明 .....	5
收入总表 .....	6
关于收入总表的说明 .....	7
支出总表 .....	8
关于支出总表的说明 .....	9
财政拨款收支总表 .....	10
关于财政拨款收支总表的说明 .....	11
一般公共预算支出表 .....	12
关于一般公共预算支出表的说明 .....	13
一般公共预算基本支出表 .....	14
关于一般公共预算基本支出表的说明 .....	16
一般公共预算“三公”经费支出表 .....	17
关于一般公共预算“三公”经费支出表的说明 .....	18

政府性基金收支表 .....	19
关于政府性基金预算收支情况的说明 .....	19
国有资本经营预算支出表 .....	20
三、其他事项说明 .....	21
(一) 政府采购情况说明 .....	21
(二) 国有资产占有使用情况说明 .....	21
(三) 预算绩效情况说明 .....	21
四、名词解释 .....	22
(一) 收入科目 .....	22
(二) 支出科目 .....	22
附表：中国科学院遗传与发育生物学研究所农业资源研究中心项目预算绩效目标表 .....	25

# 一、中国科学院遗传与发育生物学研究所农业资源研究中心基本情况

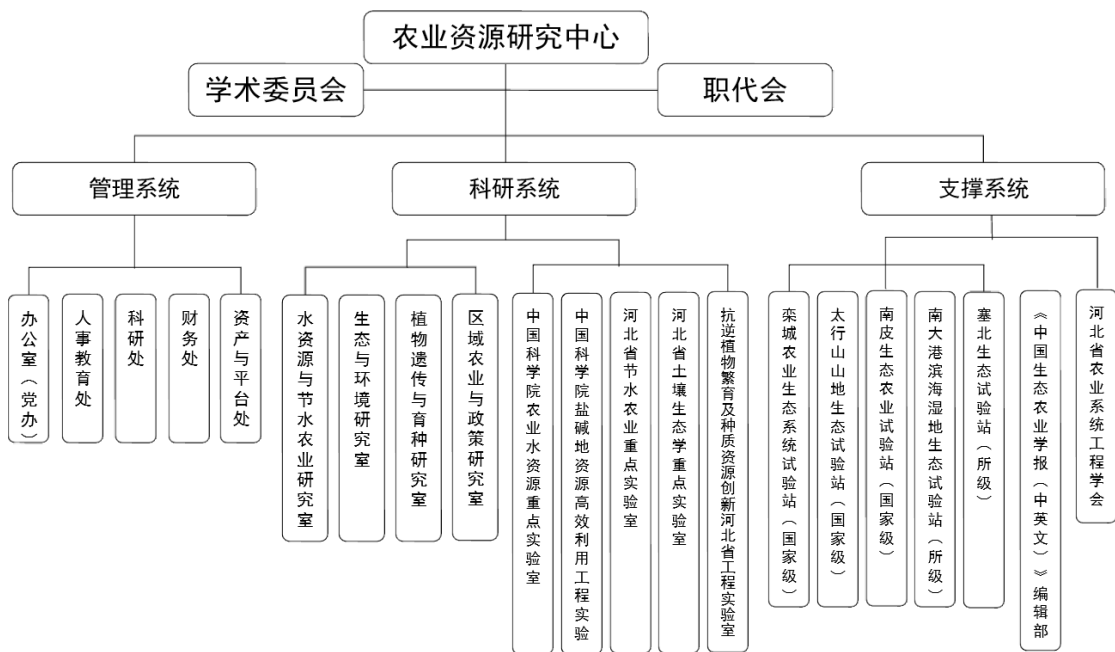
## (一) 单位职责

中国科学院遗传与发育生物学研究所农业资源研究中心（以下简称“中心”）成立于1978年，其前身为中国科学院石家庄农业现代化研究所。2002年，在知识创新工程全面推进阶段，落实中科院党组的战略部署，与中国科学院遗传与发育生物学研究所异地整合，成立了“中国科学院遗传与发育生物学研究所农业资源研究中心”，保留独立事业单位法人。

中心的战略定位是：以保障国家粮食安全、水安全与生态安全的战略需求为目标，以农业水资源高效利用研究为核心，创新资源生态学理论与资源节约型现代农业技术体系，强化技术成果转化与社会化服务，将农业资源研究中心逐步建设成为国内外有影响力的创新单元。

中心的战略重点和发展目标是：布局农田水文过程与水资源高效利用、生态系统过程与管理、种质资源创制与新品种培育三大研究领域；建设以野外台站和重点实验室为支撑的国家级农业水资源研究平台，构建农业技术网络辐射与服务体系；形成一批解决国家引领性农业支撑关键理论与技术的研究团队；在小麦育种、水资源高效利用、环境保育与农田污染治理方面突破一批关键核心技术并实现产业化转移。

## (二) 机构设置



## 二、中国科学院遗传与发育生物学研究所农业资源研究中心 2023 年部门预算

2023 年是贯彻落实党的二十大精神开局之年，也是中心实施“十四五”规划的攻坚之年。中心将以习近平新时代中国特色社会主义思想为指导，深入学习贯彻党的二十大精神，深入贯彻落实党中央全面从严治党战略部署，持续加强党风廉政建设和反腐倡廉工作，对标对表习近平总书记对中国科学院提出的“四个率先”和“两加快一努力”目标要求，聚焦主责主业，牢记科技报国、实干兴邦，坚定信心、同心同德，埋头苦干、奋勇前进，为农业强国建设作出新的贡献。

# 收支总表

部门公开表 1

单位：万元

收 入		支 出	
项 目	预算数	项 目	预算数
一、一般公共预算拨款收入	4,865.22	一、一般公共服务支出	
二、政府性基金预算拨款收入		二、外交支出	
三、国有资本经营预算拨款		三、教育支出	
四、事业收入	6,900.00	四、科学技术支出	11,508.47
五、事业单位经营收入		五、文化旅游体育与传媒支出	
六、其他收入	638.24	六、社会保障和就业支出	488.40
		七、资源勘探工业信息等支出	
		八、住房保障支出	406.59
本年收入合计	12,403.46	本年支出合计	12,403.46
使用非财政拨款结余		结转下年	8,141.80
上年结转	8,141.80		
收 入 总 计	20,545.26	支 出 总 计	20,545.26

## 关于收支总表的说明

按照部门预算编制要求，单位所有收入和支出均纳入部门预算管理。收入包括：一般公共预算拨款收入、事业收入、其他收入。支出包括：科学技术支出、社会保障和就业支出、住房保障支出。我单位 2023 年收支总预算 20,545.26 万元。



## 收入总表

部门公开表 2  
单位：万元

合计	上年结转	一般公共预算 拨款收入	政府性基金 预算拨款收 入	国有资本经 营预算拨款 收入	事业收入		事业单位 经营收入	上级补 助收入	附属单位 上缴收入	其他收入	使用非财 政拨款结 余
					金额	其中：教 育收费					
20,545.26	8,141.80	4,865.22			6,900.00					638.24	

## 关于收入总表的说明

2023年初，我单位收入总计20,545.26万元，其中，一般公共预算拨款收入4,865.22万元，占23.68%；上年结转8,141.80万元，占39.63%；事业收入6,900.00万元，占33.58%；其他收入638.24万，占3.11%。



## 关于部门支出总表的说明

2023年初，我单位支出总计12,403.46万元，其中基本支出3,974.50万元，占32.04%；项目支出8,428.96万元，占67.96%。

# 财政拨款收支总表

部门公开表 4

单位：万元

收 入		支 出	
项目	预算数	项目	预算数
一、本年收入	4,865.22	一、本年支出	4,865.22
(一)一般公共预算财政拨款	4,865.22	(一)一般公共服务支出	
(二)政府性基金预算财政拨款		(二)外交支出	
(三)国有资本经营预算拨款		(三)教育支出	
		(四)科学技术支出	4,306.63
二、上年结转		(五)文化旅游体育与传媒支出	
(一)一般公共预算财政拨款		(六)社会保障和就业支出	222.00
(二)政府性基金预算财政拨款		(七)资源勘探工业信息等支出	
(三)国有资本经营预算拨款		(八)住房保障支出	336.59
		二、结转下年	
收入总计	4,865.22	支出总计	4,865.22

## 关于财政拨款收支总表的说明

### （一）收入预算

2023年初，一般公共预算拨款收入预算数为4,865.22万元。

### （二）支出预算

2023年初，科学技术支出预算数为4,306.63万元；社会保障和就业支出预算数为222.00万元；住房保障支出预算数为336.59万元。

# 一般公共预算支出表

部门公开表 5  
单位：万元

科目编码	科目名称	本年一般公共预算支出		
		合计	基本支出	项目支出
206	科学技术支出	4,306.63	1,979.51	2,327.12
20602	基础研究	3,552.23	1,979.51	1,572.72
2060201	机构运行	1,979.51	1,979.51	
2060206	专项基础科研	576.52		576.52
2060299	其他基础研究指出	996.20		996.20
20605	科研条件与服务	749.40		749.40
2060503	科技条件专项	749.40		749.40
20608	科技交流与合作	5.00		5.00
2060801	国际交流与合作	5.00		5.00
208	社会保障和就业支出	222.00	222.00	
20805	行政事业单位养老支出	222.00	222.00	
2080505	机关事业单位基本养老保险缴费支出	148.00	148.00	
2080506	机关事业单位职业年金缴费支出	74.00	74.00	
221	住房保障支出	336.59	336.59	
22102	住房改革支出	336.59	336.59	
2210201	住房公积金	336.59	336.59	
合 计		4,865.22	2,538.10	2,327.12

## 关于一般公共预算支出表的说明

2023 年，按照党中央、国务院过“紧日子”要求，厉行节约办一切事业，压减一般性、非刚性支出，重点压减了公用经费支出，合理保障了重大支出需求。2023 年初，我单位一般公共预算支出 4,865.22 万元，其中：基本支出 2,538.1 万元，占 52.17%；项目支出 2,327.12 万元，占 47.83%。



## 一般公共预算基本支出表

部门公开表 6  
单位：万元

人员经费			公用经费					
科目编码	科目名称	预算数	科目编码	科目名称	日常公用经费	科目编码	科目名称	日常公用经费
<b>301</b>	<b>工资福利支出</b>	<b>2,066.24</b>	<b>302</b>	<b>商品和服务支出</b>	<b>304.41</b>	<b>310</b>	<b>资本性支出</b>	
30101	基本工资	700.00	30201	办公费	30.30	31002	办公设备购置	
30102	津贴补贴	132.00	30202	印刷费	3.20	31003	专用设备购置	
30103	奖金		30203	咨询费	4.00	31005	基础设施建设	
30106	伙食补助费		30204	手续费	0.20	31006	大型修缮	
30107	绩效工资	600.00	30205	水费	20.00	31007	信息网络及软件购置更新	
30108	机关事业单位基本养老保险缴费	148.00	30206	电费	24.00	31013	公务用车购置	
30109	职业年金缴费	74.00	30207	邮电费	28.00	31019	其他交通工具购置	
30110	职工基本医疗保险缴费		30208	取暖费	35.00	31022	无形资产购置	
30112	其他社会保障缴费		30209	物业管理费	9.60	31099	其他资本性支出	
30113	住房公积金	336.59	30211	差旅费	8.20			
30114	医疗费		30212	因公出国（境）费用				
<b>人员经费</b>			<b>公用经费</b>					

科目编码	科目名称	预算数	科目编码	科目名称	日常公用经费	科目编码	科目名称	日常公用经费
30199	其他工资福利支出	75.65	30213	维修(护)费	40.00			
<b>303</b>	<b>对个人和家庭的补助</b>	<b>167.45</b>	30214	租赁费				
30301	离休费		30215	会议费	8.10			
30302	退休费	143.10	30216	培训费				
30303	退职(役)费		30217	公务接待费	2.00			
30304	抚恤金		30218	专用材料费	20.00			
30305	生活补助		30225	专用燃料费				
30306	救济费		30226	劳务费	32.00			
30307	医疗费补助		30227	委托业务费	2.40			
30308	助学金		30228	工会经费	19.10			
30309	奖励金		30229	福利费				
30399	其他对个人和家庭的补助	24.35	30231	公务用车运行维护费	5.00			
			30239	其他交通费用	10.11			
			30240	税金及附加费用				
			30299	其他商品和服务支出	3.20			
	<b>人员经费合计</b>	<b>2,233.69</b>					<b>公用经费合计</b>	<b>304.41</b>

## 关于一般公共预算基本支出表的说明

我单位 2023 年初一般公共预算基本支出 2,538.10 万元。  
其中：

（一）人员经费 2,233.69 万元，主要包括基本工资、津贴补贴、绩效工资、机关事业单位基本养老保险缴费、职业年金缴费、住房公积金、其他工资福利支出、退休费、其他对个人和家庭的补助。

（二）日常公用经费 304.41 万元，主要包括办公费、印刷费、咨询费、手续费、水费、电费、邮电费、取暖费、物业管理费、差旅费、维修（护）费、会议费、公务接待费、专用材料费、劳务费、委托业务费、工会经费、公务用车运行维护费、其他交通费用、其他商品和服务支出。

## 一般公共预算“三公”经费支出表

部门公开表 7  
单位：万元

2022 年预算数						2023 年预算数					
合计	因公出国（境）费	公务用车购置及运行费			公务接待费	合计	因公出国（境）费	公务用车购置及运行费			公务接待费
		小计	公务用车购置费	公务用车运行费				小计	公务用车购置费	公务用车运行费	
27.00		25.00	20.00	5.00	2.00	7.00		5.00		5.00	2.00

注：根据《中共中央办公厅 国务院办公厅关于转发中央组织部、中央外办等部门<关于加强和改进教学科研人员因公临时出国管理工作的指导意见>的通知》（厅字〔2016〕17号），从2017年起，教学科研人员因公临时出国开展学术交流合作经费实行区别管理，不纳入中央部门“三公”经费预算。

## 关于一般公共预算“三公”经费支出表的说明

我单位认真贯彻落实党中央、国务院有关过“紧日子”和坚持厉行节约反对浪费的要求，切实采取措施，严格控制“三公”经费支出。2023年“三公”经费预算数为7.00万元。

根据《中共中央办公厅国务院办公厅关于转发中央组织部、中央外办等部门<关于加强和改进教学科研人员因公临时出国管理工作的指导意见>的通知》（厅字〔2016〕17号），从2017年起，教学科研人员因公临时出国（境）开展学术交流合作经费实行区别管理，不纳入中央部门“三公”经费预算。我单位教学科研人员因公临时出国（境）开展学术交流合作，实行严格审批制度。公务用车购置及运行费2023年预算5.00万元，主要用于科研业务用车购置及运行支出，其中公车购置0万元，公车运行维护费5.00万元。公务接待费2023年预算2.00万元，主要用于国内外科技交流与合作的公务接待支出。

# 政府性基金收支表

部门公开表 8

单位：万元

科目编码	科目名称	2023 年政府性基金预算支出		
		合计	基本支出	项目支出
	合计			

注： 2023 年没有使用政府性基金预算安排的支出。

## 国有资本经营预算支出表

部门公开表 9

单位：万元

科目编码	科目名称	2023 年国有资本经营预算支出		
		小计	基本支出	项目支出
	合 计			

注：中国科学院遗传与发育生物学研究所农业资源研究中心 2023 年没有使用国有资本经营预算安排的支出。

### **三、其他事项说明**

#### **(一) 政府采购情况说明**

我单位 2023 年政府采购预算总额 562.60 万元，其中：政府采购货物预算 287.50 万元、政府采购工程预算 275.00 万元、政府采购服务预算 0 万元。

#### **(二) 国有资产占有使用情况说明**

截至 2022 年 8 月 31 日，我单位共有车辆 7 辆，其中，部级领导干部用车 0 辆、机要通信用车 0 辆、应急保障用车 0 辆、特种专业技术用车 2 辆、其他用车 5 辆，其他用车主要是野外台站、观测、采集及试验等科研业务用车。单位价值 100 万元以上设备 12 台（套）。

2023 年部门预算安排购置车辆 0 辆，其中特种专业技术用车 0 辆、机要通信用车 0 辆、应急保障用车 0 辆、其他用车 0 辆（主要为科研业务用车）；单位价值 100 万元以上设备 2 台（套）。

#### **(三) 预算绩效情况说明**

2023 年对我单位项目支出全面实施绩效目标管理，涉及预算拨款 2,327.12 万元，其中：一般公共预算拨款 2,327.12 万元、政府性基金预算拨款 0 万元。



## 四、名词解释

### (一) 收入科目

1. **一般公共预算拨款收入**：指中央财政当年拨付的资金。

2. **事业收入**：指事业单位开展专业业务活动及辅助活动所取得的收入。

3. **事业单位经营收入**：指事业单位在专业业务活动及其辅助活动之外开展非独立核算经营活动取得的收入。

4. **其他收入**：指除上述“一般公共预算拨款收入”、“事业收入”、“事业单位经营收入”等以外的收入。

5. **上年结转**：指以前年度尚未完成、结转到本年仍按原规定用途继续使用的资金。

### (二) 支出科目

1. **一般公共服务支出（类）**：反映政府提供一般公共服务的支出。

2. **外交支出（类）**：反映外交事务的支出。

3. **教育支出（类）**：反映用于教育事务方面的支出。

**高等教育**：反映经国家批准设立的中央和省、自治区、直辖市各部门的全日制普通高等院校(包括研究生)的支出。政府各部门对社会中介组织等举办的各类高等院校的资助，如捐赠、补贴等，也在本科目中反映。

4. **科学技术支出（类）**：反映用于科学技术方面的支出，

中国科学院预算中主要涉及基础研究、应用研究、技术与开发、科技条件与服务、科技交流与合作、其他科学技术支出等款级支出科目。

**(1) 基础研究：**反映从事基础研究、近期无法取得实用价值的应用研究机构的支出、专项科学研究支出，以及重点实验室、重大科学工程的支出。

**(2) 应用研究：**反映在基础研究成果上，针对某一特定的实际目的或目标进行的创造性研究工作的支出。

**(3) 技术与开发：**反映用于技术与开发等方面的支出，包括从事技术开发研究和近期可望取得实用价值的专项技术开发研究的支出，以及促进科技成果转化为现实生产力的应用和推广支出等。

**(4) 科技条件与服务：**反映用于完善科技条件及从事科技标准、计量和检测，科技数据、种质资源、标本、基因的收集、加工处理和服务，科技文献信息资源的采集、保存、加工和服务等为科技活动提供基础性、通用性服务的支出。

**(5) 科技交流与合作：**反映科技交流与合作等方面的支出，包括为提升国家科技水平与国外政府和国际组织开展合作研究、科技交流方面的支出，以及重大国际科技合作专项支出等。

**(6) 其他科学技术支出：**反映除以上各项以外用于科技方面的支出，包括用于对已转制为企业的各类科研机构的补

助支出等。

**5.社会保障和就业支出（类）：**反映用于在社会保障和就业方面的支出。

**6.资源勘探工业信息支出（类）：**反映用于对资源勘探工业信息等事务支出。

**7.文化旅游体育与传媒支出（类）：**反映推动对外文化贸易发展方向方面的支出。

**8.住房保障支出（类）：**反映用于住房方面的支出，中国科学院预算中主要涉及住房改革支出1个“款”级科目。住房改革支出包括三项：住房公积金、提租补贴和购房补贴。其中：住房公积金是按照《住房公积金管理条例》的规定，由单位及其在职职工缴存的长期住房储金。提租补贴是经国务院批准，于2000年开始针对在京中央单位公用住房租金标准提高发放的补贴，中央在京单位按照在职在编职工人数和离退休人数及相应职级的补贴标准确定。购房补贴是根据《国务院关于进一步深化城镇住房制度改革加快住房建设的通知》（国发〔1998〕23号）的规定，从1998年下半年停止实物分房后，对无房和住房未达标职工发放的住房分配货币化改革补贴资金。

**9.结转下年：**指以前年度预算安排、因客观条件发生变化无法按原计划实施，需延迟到以后年度按原规定用途继续使用的资金。

# 附表：：中国科学院遗传与发育生物学研究所农业资源研究中心项目预算绩效目标表

## 基于区域环境污染跨介质互作的精准测定与靶向治理项目

### 绩效目标表

(2023 年度)

项目名称		基于区域环境污染跨介质互作的精准测定与靶向治理项目		
主管部门及代码		[173]中国科学院	实施单位	中国科学院遗传与发育生物学研究所农业资源研究中心
项目资金 (万元)	年度资金总额:		310.40	执行率分值 (10)
	其中:财政拨款		310.40	
	上年结转		0.00	
	其他资金		0.00	
实施期总体目标	购置 4 件仪器设备, 分别为: X 射线荧光光谱仪、HONO 亚硝酸气体分析仪、全自动化学分析仪、土气界面痕量气体通量监测系统, 并按要求及时完成验收。			
绩效指标	一级指标	二级指标	三级指标	指标值
	产出指标	数量指标	购置设备数量	4 台(套)
		质量指标	是否强化所级平台建设	是
			购置设备验收合格率	100%
	效益指标	经济效益指标	仪器使用年限	≥10 年
满意度指标	服务对象满意度指标	设备使用人员满意度	≥90%	

# 生态系统数据传输与质量控制系统（台站网络）

## 绩效目标表

（2023 年度）

项目名称	生态系统数据传输与质量控制系统（台站网络）			
主管部门及代码	[173]中国科学院	实施单位	中国科学院遗传与发育生物学研究所农业资源研究中心	
项目资金 (万元)	年度资金总额:		16.00	执行率分值 (10)
	其中:财政拨款		16.00	
	上年结转		0.00	
	其他资金		0.00	
实施期总体目标	栾城野外试验站购买生态站物联网观测设施一套,提升网络台站数据采集、传输和管理水平。本系统由 CERN 中心完成前期采购环节,统一招标完成后按实施方案和合同完成采购手续,及时安装使用。			
绩效指标	一级指标	二级指标	三级指标	指标值
	产出指标	数量指标	采购设备数量	1 套
		质量指标	设备验收合格率	100%
	效益指标	社会效益指标	预计投入使用后服务于科研机构、高校、企业等研究工作的年平均使用机时	≥6000 小时
满意度指标	服务对象满意度指标	设备使用人员满意度	≥90%	

# 土壤要素观测系统(台站网络)

## 绩效目标表

(2023 年度)

项目名称	土壤要素观测系统(台站网络)			
主管部门及代码	[173]中国科学院	实施单位	中国科学院遗传与发育生物学研究所农业资源研究中心	
项目资金 (万元)	年度资金总额:		48.00	执行率分 值(10)
	其中:财政拨款		48.00	
	上年结转		0.00	
	其他资金		0.00	
实施 期 总 体 目 标	本系统为支持野外台站的稳定运行、保障野外观测和试验研究提供重要支撑。栾城野外试验站购置两套设备,其中包含动力土钻1套和土壤温室气体排放观测系统1套,共计2套仪器。前期由CERN中心统一完成招标等采购流程,按合同完成后采购环节,确保项目按期执行。			
绩 效 指 标	一级指标	二级指标	三级指标	指标值
	产出指标	数量指标	采购设备	2套
		质量指标	设备验收合格率	100%
	效益指标	社会效益指标	对生态环境带来的有利效果情况	为生态系统全要素观测的耦合贯通提供关键参数,提升我国陆地生态系统土壤观测的技术创新与能力,服务生态安全和粮食安全保障的国家需求。
满意度指标	服务对象满意度指标	科研人员人员满意度	≥90%	

## 对外合作与交流经费

### 绩效目标表

(2023 年度)

项目名称	对外合作与交流经费			
主管部门及代码	[173]中国科学院	实施单位	中国科学院遗传与发育生物学研究所农业资源研究中心	
项目资金 (万元)	年度资金总额:			5.00
	其中: 财政拨款			5.00
	上年结转			0.00
	其他资金			0.00
执行率分 值(10)				
实施 期 总 体 目 标	按照项目时间安排, 进行国际交流, 组织召开基于气体注入法的生物炭添加农田土壤冻融期间温室气体排放研究相关学术交流会, 揭示冻融冻融循环期间 N2O 排放规律与生物炭减排调控机制, 发表高质量论文 2 篇, 培养研究生 2 名。形成秸秆生物炭深平铺还田 N2O 还原强化技术体系 1 套。			
绩 效 指 标	一级指标	二级指标	三级指标	指标值
	产出指标	数量指标	技术模式: 秸秆生物炭深平铺还田 N2O 还原强化技术	1 项
		数量指标	N2O 排放规律与生物炭减排调控机制方面的论文	≥2 篇
	效益指标	社会效益指标	培养碳氮循环专业方面的研究生	≥2 名
	满意度指标	服务对象满意度指标	满意度	≥90%

# 科技基础条件平台

## 绩效目标表

(2023 年度)

项目名称	科技基础条件平台			
主管部门及代码	[173]中国科学院	实施单位	中国科学院遗传与发育生物学研究所农业资源研究中心	
项目资金 (万元)	年度资金总额:	100.00	执行率分 值(10)	
	其中:财政拨款	100.00		
	上年结转	0.00		
	其他资金	0.00		
实施期总体目标	<p>实施期主要目标:按照国家主管部门要求及台站运行工作安排,做好台站安全维护和运行工作,保证生态监测任务圆满完成,推进栾城站试验平台建设和科研项目及成果产出平稳发展。具体目标如下:</p> <p>监测方面:(1)按照国家站监测规范,做好农田生态水、土、气、生等要素的各项监测任务和数据汇交工作;(2)完善农田关键带科学研究平台的建设和数据监测,维护定位观测试验设施平稳运行;(3)加强监测人员采样和监测能力培训;</p> <p>研究方面:(1)支撑承担和争取国家科研任务,新增项目20项;(2)支撑在水、土、作物、农业方面发表论文15篇以上,获授权专利5项以上;(3)在生物育种、作物高效节水机理、生态绿色发展方面取得新突破,服务与农业可持续发展。</p> <p>示范和服务方面:(1)持续推进对周边农户及合作社的技术指导与培训服务;(2)推进区域节水和农畜牧废弃物资源化利用的技术示范服务,形成绿色农业新模式;(3)开展国内外学术交流与合作研究,举办学术会议和交流活动;(4)依托河北省科普示范基地,开展面向大中学生和社会公众的科普服务。</p> <p>台站基础设施建设方面:(1)推进园区旧房拆除、路面硬化和园区环境提升等建设工作,持续改善园区科研条件;(2)提升台站监测数据自动采集与信息化能力建设;(3)完善台站管理规章制度建设,提升服务科研工作的综合能力。</p>			
绩效指标	一级指标	二级指标	三级指标	指标值
	产出指标	数量指标	生态要素数据记录	≥6000条
			水、土、作物、农业方面期刊论文	≥15篇
			培养农业生态学研究生	≥8人
			农业生产专利/标准	≥5件
	效益指标	社会效益指标	对周边农户及合作社进行技术培训	2次
			国内外合作与交流	≥100人次
			区域节水和农畜牧废弃物资源化利用技术服务	≥3次
			组织科普活动	≥300人次
	满意度指标	服务对象满意度指标	科研人员满意度	≥95%



# 科研条件与技术支撑体系专项

## 绩效目标表

(2023 年度)

项目名称	科研条件与技术支撑体系专项			
主管部门及代码	[173]中国科学院	实施单位	中国科学院遗传与发育生物学研究所农业资源研究中心	
项目资金 (万元)	年度资金总额	255.00		
	其中:财政拨款	255.00		
	上年结转	0.00		
	其他资金	0.00		
执行率分 值(10)				
实施期 总体 目标	<p>实施期主要目标: 做好台站安全维护和运行工作, 保证生态监测任务圆满完成, 推进试验平台建设和科研项目及成果产出平稳发展。保障重点实验室的顺利运行和科研成果产出。具体目标如下:</p> <p>监测及实验方面: (1) 做好农田生态水、土、气、生等要素的各项监测任务和数据汇交工作; (2) 完善农田关键带科学研究平台的建设和数据监测, 维护试验设施平稳运行; (3) 加强监测人员采样和监测能力培训; (4) 加强实验平台建设, 增强仪器使用率和对外开放率。</p> <p>研究方面: (1) 支撑承担和争取国家科研任务, 新增项目 15 项; (2) 支撑在水、土、作物、农业方面发表论文 8 篇以上, 获授权专利或标准 3 项以上; (3) 在生物育种、作物高效节水机理、生态绿色发展方面取得新突破, 服务与农业可持续发展。(4) 进行盐碱地综合治理、盐碱地综合利用、耐盐植被选育等方面的研究; (5) 支撑发表盐碱地综合利用、耐盐植被选育、植物耐盐碱机理等方面的论文 8 篇以上; 获授权专利或标准 3 项以上; (6) 集成盐碱地综合利用技术模式并示范推广。</p> <p>示范和服务方面: (1) 持续推进对周边农户及合作社的技术指导与培训服务; (2) 推进区域节水和农畜牧废弃物资源化利用的技术示范服务; (3) 推进盐碱地综合利用技术示范服务; (4) 开展国内外学术交流与合作研究, 举办学术会议和交流活动; (5) 依托河北省科普示范基地等平台, 开展面向大中学生和社会公众的科普服务; (6) 培养专业研究生。</p> <p>台站基础设施建设方面: (1) 持续改善园区环境和科研条件; (2) 提升台站监测与信息化能力建设; (3) 提升检测、化验及服务科研能力。(4) 完善台站管理规章制度建设, 提升服务科研工作的综合能力。</p>			
绩效 指标	一级指标	二级指标	三级指标	指标值
	产出指标	数量指标	生态要素数据记录	≥8000 条
			发表与研究内容相关的期刊论文	≥16 篇
			培养相关专业研究生	≥10 人
			形成耕作、节水、盐碱地综合利用等专利/标准	≥6 件
	效益指标	社会效益指标	节水技术、盐碱地治理等技术培训	1 次
			国内外学术合作与交流	≥100 人次
			开展相关技术服务	≥5 次
			仪器平台使用率	≥75%
			科普受众	≥500 人次
满意度指标	服务对象满意度指标	科研人员满意度	≥95%	